
2023년 하반기 디지털 새싹 캠프 사업 계획

2023. 5.



교육부

I 추진 개요

□ 사업 목적

- 모든 교과에 디지털 소양 함양 교육 및 정보교육 확대* 등이 포함된 2022 개정 교육과정 도입(25년~) 전에 디지털 교육 강화 기반 마련
 - * 교육시수 2배 확대: (현재) 초 17차시, 중 34차시 → (개정) 초 34차시 이상, 중 68차시 이상
- 기존 운영 중인 AI교육 선도학교*-일반학교 간 디지털 교육 격차 완화, 사교육 없는 학생 디지털 역량 제고를 위해 국가 차원 기회 제공
 - * '22. AI교육 선도학교(1,095교): SW·AI 교육 시수를 일반 학교 보다 약 1.5배 증 운영중

□ 추진 근거 및 경과

[근거]

- 과학·수학·정보교육진흥법 시행('18.4.)

「과학·수학·정보교육진흥법」

- 제5조(국가와 지방자치단체의 임무) ① 국가와 지방자치단체는 과학·수학·정보 교육을 진흥하기 위하여 이 법이나 그 밖의 관계 법령에서 정하는 바에 따라 다음 각 호의 사항에 관한 시책을 마련하여야 한다.
- 제9조(재정지원 등) ① 국가와 지방자치단체는 과학·수학·정보교육기관 및 교육 연구기관에 대하여 예산의 범위 내에서 과학·수학·정보 교육에 필요한 재정 지원을 할 수 있다.

[추진 경과]

- 정부 국정과제 발표('22.5.)
 - ※ 국정과제(81) 「100만 디지털인재 양성」
- 디지털 인재양성 종합방안 발표('22.8.)
- 2022 겨울방학 중 디지털 새싹 캠프 운영('22.12~'23.2)
 - ※ 운영기관(총 90개) : 대학형(59개), 기업형(16개), 공공기관형(4개), 사회적배려형(11개)
- 2023 상반기 디지털 새싹 캠프 운영('23.4~계속)
 - ※ 운영기관(총 31개) : 권역형(30개), 기획형(1개)

Ⅱ

2023년 하반기 사업 개요 및 중점 추진 방향

□ 사업 개요

○ (사업명) 2023년 하반기 디지털 새싹 캠프

※ 【디지털 새(New)싹(Software·AI Camp)】 민·관·학이 협력하여 디지털 교육의 새로운 모델을 만들어간다는 의미를 담고 있음

○ (사업 기간) '23. 7.~'24. 2.28.(2023학년도 2학기)

○ (사업 예산) 총 276.5억원*

* '23년도 2차 특교 예산이며 추가 확보 시 증액 예정

※ 여름방학(276.5억원, '23년 2차), 2학기 이후(700억, 예정)

○ (주관/수행기관) 17개 시도교육청(주관: 서울시교육청) / 한국과학창의재단

○ (사업 내용) 전국 초·중·고교 학생 대상의 최신 SW·AI 교육 프로그램* 직접 체험 기회를 마련하여 디지털 흥미 유발 및 역량 함양

* 소프트웨어 기초 원리 교육, 생활 속 인공지능 체험 실습, 프로젝트 기반 코딩 협력 학습 등

○ (추진 방식) 대학, 기업, 공공기관 등 대상으로 공모 방식으로 캠프 운영기관을 선정하여 기관별 프로그램 내용, 규모에 따라 예산 지원

※ 각 기관이 자율적으로 작성한 운영 계획과 규모(횟수×기간×수업시수×학생수)에 따라 예산 지원

□ 중점 추진 방향

○ 수준별 프로그램(기초·심화) 운영을 통해 학생 개인의 발달 단계와 학습 능력에 맞는 교육 과정을 선택할 수 있도록 보다 체계적이고 다양한 프로그램 제공

○ 최신 기술과 디지털 이슈를 반영한 프로그램 구성하여 빠른 기술 발전과 사회적 변화에 따른 학교 현장 및 학생들의 심화된 교육 수준 요구 보완

※ 사회문제와 연계된 인공지능 및 데이터 윤리 교육, ChatGPT 활용 등

Ⅲ 세부 운영 계획

1 디지털 새싹 캠프 구성·운영

- (목적) 대학, 기업, 공공기관 등 우수한 캠프 운영기관과의 연계를 통해 다양한 SW·AI교육 프로그램 운영 추진
- (내용) 대상(초·중등) 및 유형에 따라 캠프를 구분하고 운영기관이 교육 대상 및 유형을 고려한 맞춤형 교육 프로그램 구성·제공
 - 프로그램 유형은 학기중, 방학형, 사회적 배려형으로 구분하고 학기중 방과후형(주중·주말)을 중점적으로 운영
 - 수준별 프로그램(기초-심화)을 제공하여 학생 개인의 발달 단계와 학습 능력에 맞는 교육 과정을 선택할 수 있도록 운영
 - 자유학기제, 특성화·마이스터고 등 다양한 교육과정과 연계하여 학교 교육 내에서도 SW·AI교육이 이어질 수 있도록 운영

< 캠프 유형 구성(안) >

운영 주체	운영 시간	운영 장소
대학 / 기업 / 공공기관	교육과정 내 시간 / 주중 방과후 / 주말 방과후	학교 방문형 / 집합형

교육 대상 캠프 유형		초등	중등
학기중	교육과정 연계형	<ul style="list-style-type: none"> ▶ 교과 시간 연계 활용 ▶ 창의적 체험활동(자율, 동아리, 진로) 시간 연계 활용 	<ul style="list-style-type: none"> ▶ 교과 및 창의적 체험활동(자율, 동아리, 진로) 시간 연계 활용 ▶ 중학교 자유학기 시간 연계 활용
	주중 방과후형	<ul style="list-style-type: none"> ▶ 주중 방과 후 및 돌봄 시간 활용 ※ 늘봄 시범학교(300개교 내외) 우선 지원 	<ul style="list-style-type: none"> ▶ 주중 방과 후 시간 활용
	주말 방과후형	<ul style="list-style-type: none"> ▶ 주말(토·일) 시간 활용 ※ 초등학교 전 학년 학생 대상 	<ul style="list-style-type: none"> ▶ 주말(토·일) 시간 활용 ※ 일반고, 특성화·마이스터고 학생 대상
방학형		▶ 운영 주체별 특성을 살린 창의적 활동 프로젝트 중심 프로그램 구성 운영	
사회적 배려형		▶ 도서·벽지, 다문화, 특수교육에 특화된 프로그램으로 운영 (※ 운영 주체, 운영 시간, 운영 장소 등 별도 구분없이 다양한 프로그램 개설)	

2 디지털 새싹 캠프 운영기관 선정

- (목적) 지역별 다양한 학생 수요(학년별, 성별, 수준 등)에 따라 특화된 SW·AI 교육 프로그램을 제공할 수 있는 전문 운영기관 선정
- (내용) 운영기관 주체별(대학·기업·공공기관) 공모를 통해 선정하되, 적합한 운영기관이 없는 경우 추가 모집 가능
 - (운영기관 과업) 캠프 기획·관리·운영, 프로그램 구성, 인적·물적 인프라 확보, 참가자 관리 및 콜센터 운영 등
 - (선정기준) 교육 프로그램의 적합성, 안정적 운영 및 실행가능성 등을 고려하여 종합적으로 평가
 - * 선정 기준 및 세부 평가 항목 등은 시도교육청 및 전문가 자문을 거쳐 공고일 이전에 확정
 - (선정절차) 운영기관이 Bottom-up 방식으로 캠프 운영 계획(대상학생, 프로그램, 운영방식, 교보재·시설 등) 제안 → 운영 주체별 선정 절차*를 통해 운영기관 선정 → 협약(계약) 체결 및 사업비 지급
 - * (예시) 서류 및 대면평가 등
- (사업 운영 기간) 사업의 지속성·안정성을 위해 겨울방학 기간까지 계속 운영기관을 선정하되, 운영현황 점검을 통해 차기 지원 여부 및 협약금액 결정

구분	총 사업기간(협약체결일~'24.2.28)		
	여름방학(2기)	2학기(3기)	겨울방학(4기)
사업기간	~'23.8월까지(약2개월)	~'23.12월까지(약4개월)	~'24.2월까지(약2개월)
운영기관 지원예산	최대 5억원	※ 예산확보 규모에 따라 확정	

- (예산 지원) 캠프별 적정한 학생 1인당 교육·운영지원액(단가)을 기준으로 운영규모(참가학생 수 등)에 따라 예산 지원
 - (기본원칙) 운영일수(또는 시수)×캠프 수혜 학생 수(또는 학급 수)× 교육·운영 프로그램 지원기준액(단가)
 - (지원기준액) 블렌디드(온라인+오프라인), 오프라인, 온라인 캠프 등 운영방식에 따른 단가 산정(유형별 최저~최고 목표치 범위 내)
 - ※ 사회적 배려형 학생 대상 교육 효과성 제고를 위해 필요한 보조비용 등 지원

3 디지털 새싹 캠프 운영관리 · 지원

- (목적) 전국에 개설되는 캠프가 안전하고 내실 있게 운영될 수 있도록 효율적인 총괄 관리 및 운영 지원 추진
- (내용) 사업의 설계, 기획, 운영 및 성과관리 등 사업 총괄 관리 및 프로그램 질 관리, 컨설팅, 강사 역량강화, 홍보 등 캠프 운영 지원
※ 사업운영 현안 및 개선방안 도출 등을 위한 (가칭)총괄위원회 운영 정례화
- (캠프 교육과정) 학교 현장에 SW·AI교육 역량이 축적되도록 캠프 운영
 - ‘국가 실과/정보과 교과교육과정’, ‘인공지능교육 내용기준안(교육부)’을 기준으로 교육내용을 구성하되, 운영기관이 학생 수요에 따라 재구성 가능
- (캠프 질관리) 프로그램 최소 운영기준 제시 등을 통한 질 관리 실시
 - (운영) 오프라인 캠프를 권장하되, 기상·방역·교통여건 등 부득이한 경우 온라인 캠프도 가능
 - (인원) 교육 커리큘럼의 효과적 실행 및 방역 등 안전한 캠프 운영을 위해 캠프 1회당 참여 인원 및 주관 기관별 총 인원 기준 마련
※ 온라인, 오프라인 등 운영방식에 따라 1회당 참여 인원은 다르게 정할 수 있음
 - (운영시수) 캠프 1회당 수업시수, 운영 일수 등 최소기준 설정
- (맞춤형 컨설팅) 캠프 특성 및 운영기관 여건, 참가대상, 운영방식 등에 따른 현장 맞춤형 전문 컨설팅 제공을 통해 캠프 내실화 지원
- (사업관리 효율화) 프로그램 개설, 신청, 학습 관리, 이수증 발급 등 학습자와 운영기관 업무 효율성 증진을 위한 클라우드컴퓨팅 서비스 활용
- (홍보 및 브랜딩) 통합 브랜드와 콘텐츠를 활용한 미디어 마케팅 등 캠프사업 홍보 및 국민 인식 제고 활동 추진
 - (홍보전략 수립) 캠프 운영 취지를 공감할 수 있는 메시지를 전달하고 참가자가 얻을 수 있는 장점을 강조할 수 있는 브랜딩 전략 수립

- (계기별 홍보) 사업설명회, 운영기관 선정, 캠프시작 등의 계기를 활용해 언론사 기획기사, 장·차관 현장행보 등 홍보이벤트 추진
- (온·오프 미디어 홍보) 뉴미디어 홍보채널 맞춤형 콘텐츠 및 학생층의 접근성이 높은 온·오프 매체를 활용하여 정보 전달 및 관심 제고
- (참여기관 공동홍보) 캠프 참여 기업·기관과 연계 홍보를 강화하고 채널 다양성을 확보

4] 디지털 새싹 캠프 운영성과 창출·확산

- (목적) 디지털 새싹 캠프 운영을 통해 디지털 인재 양성을 위한 저변을 확대하고, 정규 SW·AI 교육을 강화하는 선순환 구조 마련
 - 디지털 새싹 캠프 운영 성과를 분석하고, 이후 사업 추진 방향과 전략을 제시할 수 있는 기초자료 축적 및 조사 분석 실시
- (정규교육 지원) SW·AI교육 캠프 운영을 통해 공교육 내에서 학생들의 디지털 역량 격차를 해소하고, 정보교육 강화의 기반 마련
 - 초·중·고 학교와 대학, 기업의 협력을 통한 SW·AI교육 관련 교수학습 방법, 콘텐츠, 운영 방식 등의 발굴·확산을 통해 정보교육 생태계 조성
 - 캠프에서 활용한 기자재는 일정 요건에 따라 시·도교육청 혹은 학교로 이관하여 선도사업 미참여 학교를 지원하는 동력으로 활용
- (성과 조사·분석) 캠프 운영 활동들의 성과를 측정할 수 있는 성과 평가체계 기획·적용
 - 참여자 만족도, 디지털 역량 변화, 지역별 디지털 교육 접근성 증감, 운영기관 상생 발전 기여 등 측정을 위한 조사·분석 모형 개발
 - 캠프 운영 데이터 축적, 운영기관 실적 평가 등을 통해 차년도 사업 계획 수립, 개선 방향 마련, 운영기관 선정 등에 기초자료로 활용

- (성과 환류·확산) 캠프 운영실적 통계, 각종 설문 결과를 기반으로 우수 사례 발굴, 사업 개선·발전 방안 도출
 - 유형별, 수준별 우수 프로그램 및 운영 사례를 발굴하여 공유·확산
 - ※ 각종 성과 자료집 발간을 통한 홍보·확산
 - 디지털교육 활성화 정책 효과성 달성 성과, 참여 학생 등의 SW·AI 역량 변화 측정방안 등 사업 확대 기반 마련

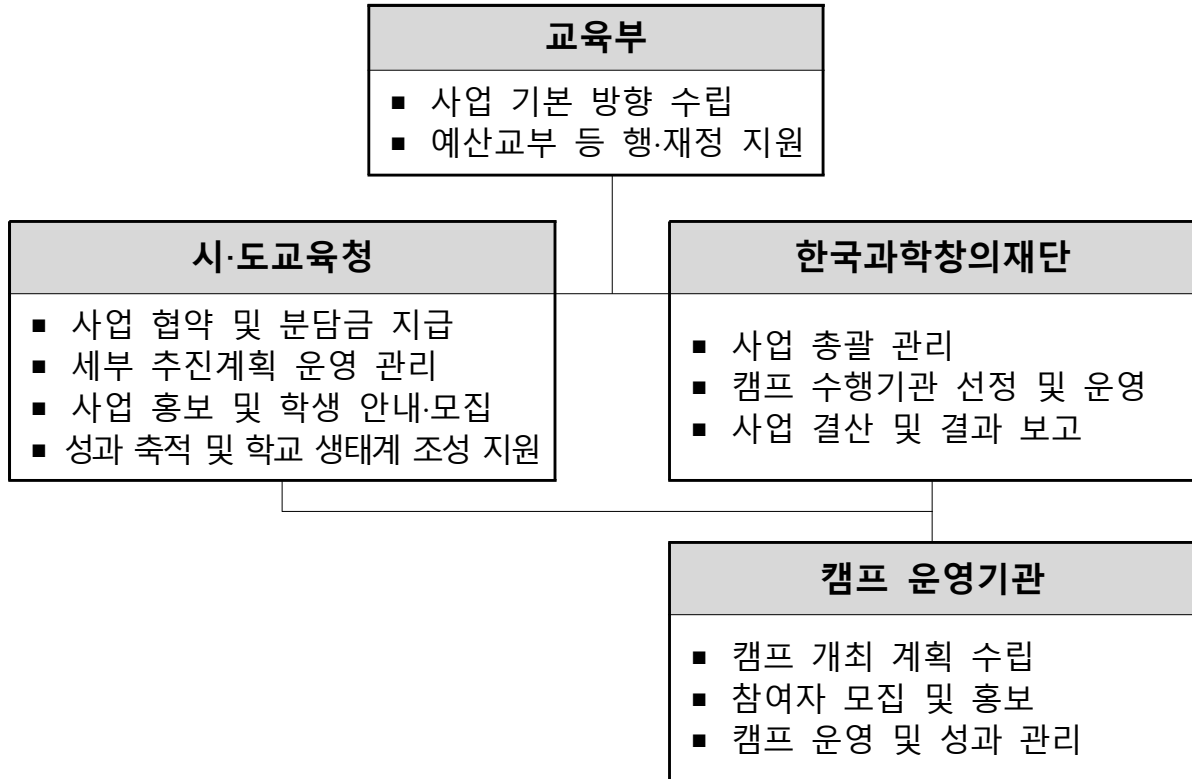
5 향후 추진 일정

내용	① 운영기관 공고	⇒	② 선정심사 및 결과발표	⇒	③ 협약 및 사업비 교부
시기	5월 말 ~ 6월 중		6월 중 ~ 7월 초		7월 초
주체	교육부· 한국과학창의재단		한국과학창의재단		한국과학창의재단 - 운영기관

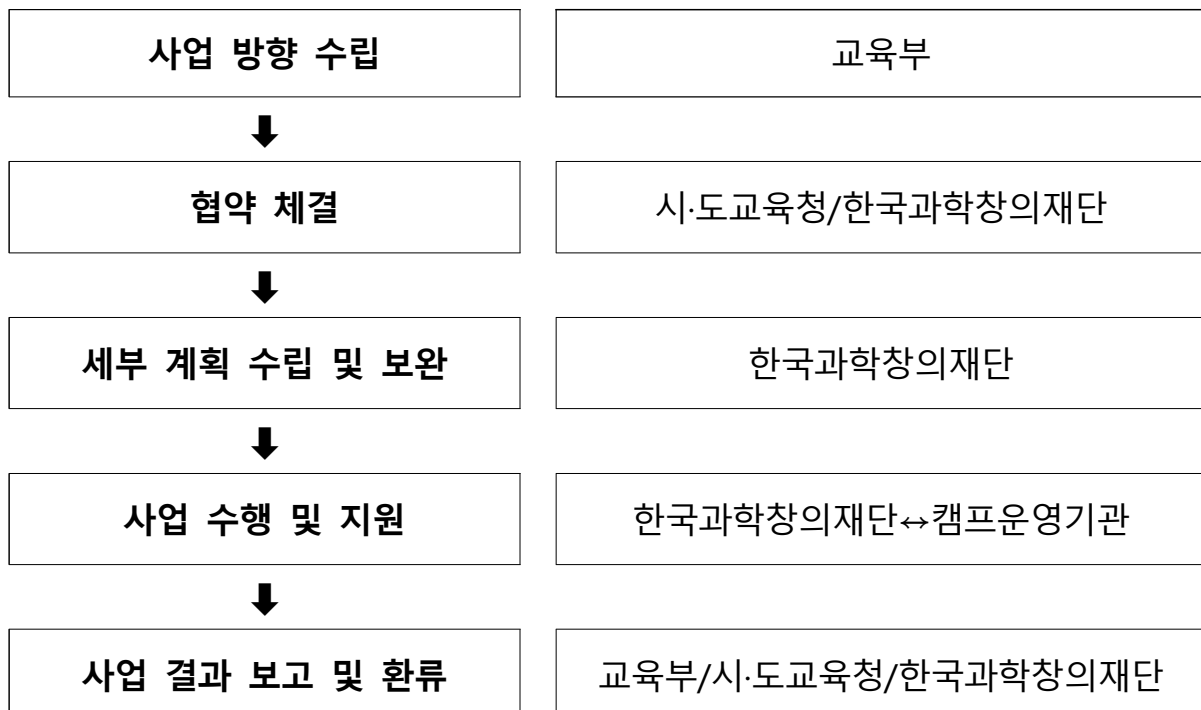
- ① (운영기관 공고) 대학, 기업, 공공기관 등 대상으로 운영기관 공개모집 실시
 - ※ 분기별 사업기간: 여름방학(협약체결일~23.8.31.), 2학기(23.9.1~12.31.), 겨울방학(24.1.1.~2.28.)
- ② (선정심사 및 결과발표) 서류 및 발표 심사 등 공정한 선정심사 추진
 - ※ 운영기관 선정 결과발표는 홈페이지 공지 및 각 기관별 개별 통보
- ③ (협약 및 사업비 교부) 예산검토, 과업조정 등 협약체결 및 사업비 교부
- ④ (계속 지원여부) 운영현황 점검 결과에 따라 계속 지원 여부 결정

IV 행정 사항

□ 사업 추진 체계



□ 사업 추진 절차



□ 협조 사항

- 시·도교육청은 예산이 국가시책사업 목적 및 내용에 맞게 추진되는지 수시로 확인 점검
 - 시·도교육청은 디지털 새싹 캠프 학생 모집, 교사 참여, 교육공간 확보, 대국민 홍보(언론보도 포함) 등에 적극 지원
 - 「2023년 특별교부금 교부·운용 기준^{*}」에 따라 사업 직접경비에 사용하여야 하며, 부대 경비로 집행되지 않도록 유의
- ^{*} 교부조건이나 용도를 위반할 경우, 특별교부금의 반환 또는 다음에 교부할 특별교부금에서 해당 금액 감액 조정
- 학교 단위로 캠프를 신청하는 경우, 신청 학교의 교실이나 정보교육실 등의 공간과 학교 장비 등을 제공 또는 임차하며, 학생 대상 안전관리 사항 협조 등 시·도교육청은 관련 행정적 지원 실시